

esadealumni
Social

Memoria Esade Alumni Social

XVII edición de
Consultores Solidarios

Curso académico 2022-2023

Con la colaboración de:

 Fundación "la Caixa"

Índice

1.- Introducción y justificación de nuestra actividad social	1
2.- Resumen ejecutivo del proyecto en su edición XVII curso 2022-2023	4
2.1.- Proyecto de Consultores Solidarios 2022 - 2023	5
2.2.- Proyectos TOGETHER	7
2.3.- Sesiones de concienciación y sensibilización	10
2.4.- Nuevos proyectos	15
2.5.- Otras actividades para generar conciencia y sensibilizar hacia la acción	20
3.- Medición del impacto	22

1.- Introducción y justificación de nuestra actividad social

Esade Alumni Social – El porqué de esta área de trabajo en Esade Alumni

Trabajando hacia la generación de impacto social positivo

Esade forma a personas con un alto nivel de competencia profesional, conscientes de sus responsabilidades como ciudadanos del mundo, sensibles a la solidaridad y a la justicia social, y capaces de comprometerse en proyectos colectivos. En consonancia y consecuentemente desde Esade Alumni, como comunidad de personas, profesionales y empresas vinculadas a Esade, se implica en la construcción de un mundo mejor a través de su área de trabajo Esade Alumni Social.

Nuestro propósito es promover la participación activa de los antiguos alumnos de Esade en la construcción de una sociedad más justa y un mundo más sostenible desde la profesión.

QUÉ HACEMOS

Ofrecemos y fomentamos las oportunidades de contribución social de nuestros antiguos alumnos desde el ámbito profesional, por un mundo mejor.

CÓMO LO HACEMOS

1. Ponemos a disposición de nuestros socios experiencias transformadoras de participación directa

1.1 Realizando Consultoría pro bono en materia de gestión para fortalecer entidades del tercer sector local – CONSULTORES SOLIDARIOS con el apoyo de Fundación “la Caixa”

1.2. Realizando Consultoría de apoyo a la generación de actividad productiva en países en vías de desarrollo – PROYECTO TOGETHER

1.3. Ofreciendo diferentes fórmulas de voluntariado alternativo como nuestros Hackathones Solidarios.

2. Contribuimos a generar conciencia, sensibilizar hacia la acción a nuestro colectivo

2.1 Fomentando la reflexión y el debate sobre materias sociales: CINEFORUMS Y EVENTOS, BLOG de Esade Alumni Social.

2.2 Aportando conocimiento sobre responsabilidad y sostenibilidad empresarial: WEBINARS Y SESIONES ESPECÍFICAS.

2.3 Aportando conocimiento sobre la incorporación de la sostenibilidad en la estrategia empresarial y en la vida cotidiana a título individual, con proyectos como la APP DOGOOD que fomenta de la adquisición de hábitos saludables.

3. Movilizamos para el cambio a nuestra comunidad

3. 1 Animando a nuestros Alumni a unirse a órganos de gobierno de entidades no lucrativas y sumarse al movimiento por la transformación empresarial generando con sus decisiones y acciones profesionales impacto social y medioambiental.

3.2 Apostando por la diversidad, equidad e inclusión en el entorno laboral, a través del workshop MOVING STORIES.

CIFRAS

402

voluntarios este curso 22-23

+3.400

Alumni han participado en nuestros proyectos a lo largo de los años.

UN EQUIPO ALTAMENTE COMPROMETIDO

+17.000

horas de acompañamiento al tercer sector para su fortalecimiento este año.

+137.000

horas de consultoría acumuladas por nuestros Alumni, gratuitas al sector social.

+365

Entidades sociales atendidas de forma acumulada en estos años.

+45

Proyectos de entidades sociales acompañados en nuestro último curso.

21

Proyectos internacionales de apoyo a la generación de economía productiva en estos años

2.- Resumen ejecutivo del proyecto en su edición XVII curso 2022-2023

Programación Actividad Esade Alumni 2023

Participación directa

43 nuevas consultorías pro bono para entidades sociales **nacionales**.

5 proyectos Together de acompañamiento a la generación de economía productiva en países en vías de desarrollo: 3 nuevos y 2 reabiertos con nuevos equipos de voluntarios.

1 Hackathon solidario nacional

Sesiones de reflexión y aprendizaje

3 cinefóruns

2 Sesiones para la Comunidad Together

Proyectos nuevos

1 nuevo proyecto con enfoque formativo en diversidad e inclusión: **Moving Stories**.

1 nuevo Hackathon Solidario **Internacional**.

2 nuevos proyectos de Consultores Solidarios **Internacionales**.

2.1.- Proyecto de Consultores Solidarios 2022 - 2023

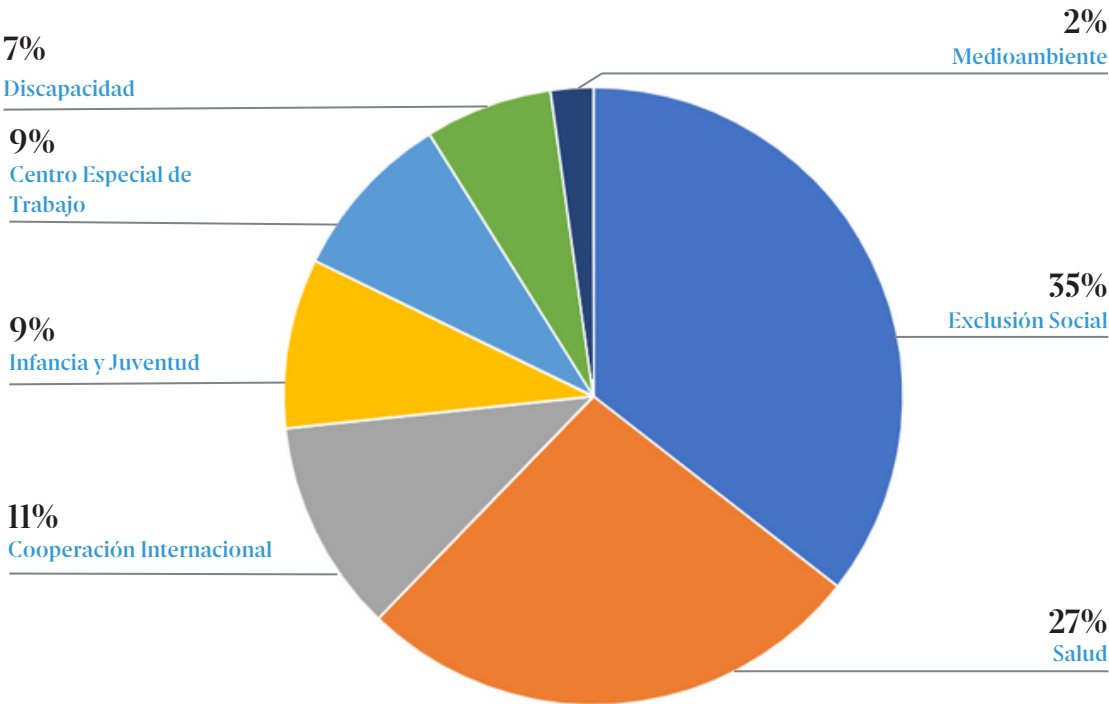
LISTADO ENTIDADES Beneficiarias del proyecto Consultores Solidarios 2022-2023

*Las que están marcadas en azul, forman parte del programa La Caixa

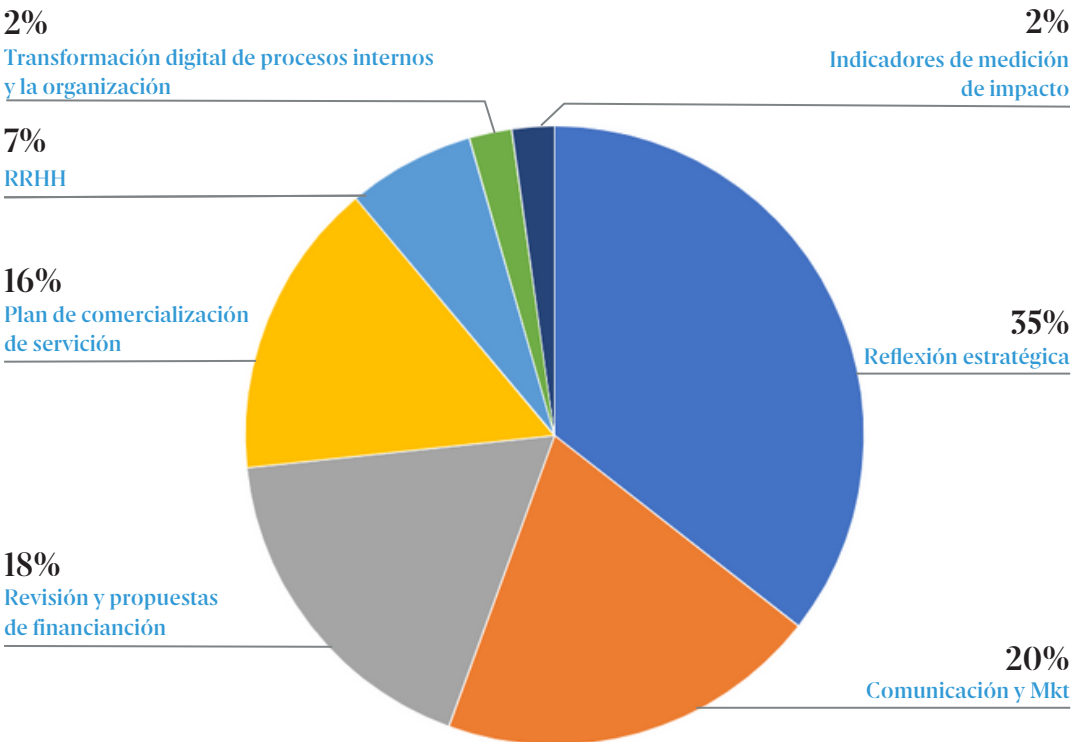
Nombre de la Institución	Forma jurídica	Tipología de entidad	Tipología de consultoría	Localidad
BARCELONA				
ACATHI	ASOCIACIÓN	LGBTI, MIGRANTES	PLAN ESTRATÉGICO, COMUNICACIÓN, NUEVAS FUENTES FINANCIACIÓN	BARCELONA
AFRICA DIGNA	FUNDACIÓN	COOPERACIÓN INTERNACIONAL	COMUNICACIÓN, JOURNEY DE CLIENTE	BARCELONA
ASSOCIACIÓ AREP PER LA SALUT MENTAL	ASOCIACIÓN	SALUD MENTAL, INSERCIÓN LABORAL	COMUNICACIÓN	BARCELONA
AUTISME LA GARRIGA	ASOCIACIÓN	DISCAPACIDAD	PLAN ESTRATÉGICO	LA GARRIGA (BCN)
CASAL LOIOLA FUNDACIÓ PRIVADA PARE MARTÍ TUSQUETS SI	FUNDACIÓN	INFANCIA Y JUVENTUD	PLAN ESTRATÉGICO	BARCELONA
CET CALTOR-FUNDACIÓ BADALONA CAPAÇ	FUNDACIÓN	DISCAPACIDAD, INSERCIÓN LABORAL	COMERCIALIZACIÓN DE NUEVOS SERVICIOS	BADALONA
COMPANYA HIJAS DE LA CARIDAD ESPAÑA ESTE	FUNDACIÓN	EXCLUSIÓN SOCIAL	PLAN ESTRATÉGICO, UNIFICAR CULTURA EN FUSIÓN	BARCELONA
ACCÍO SÒDARIA CONTRA L'ATUR	FUNDACIÓN	INSERCIÓN LABORAL	ANÁLISIS DE PROCESOS FINANCIEROS, NUEVAS HERRAMIENTAS/PRODUCTOS FINANCIEROS	BARCELONA
BANC DELS ALIMENTS	FUNDACIÓN	BANCO DE ALIMENTOS	RRHH	BARCELONA
DERMALAWI	COOPERATIVA	COOPERACIÓN INTERNACIONAL, SALUD	PLAN ESTRATÉGICO, LEGAL	BARCELONA
DESPRÉS DEL SUÍCIDÍ ASSOCIACIÓ DE SUPERVIVENTS DSAS	ASOCIACIÓN	SUICIDIO	PLAN ESTRATÉGICO, COMUNICACIÓN	BARCELONA
EEE CRESPISELL SCOOPC	COOPERATIVA	DISCAPACIDAD	NUEVAS FUENTES DE FINANCIACIÓN	TERRASSA
ENTITAT ESPORTIVA PENYA ESPLUGUES	ASOCIACIÓN	IGUALDAD OPORTUNIDADES EN EL DEPORTE	COMUNICACIÓN	ESPLUGUES DE LLOBREGAT
ENWAD	ASOCIACIÓN	MUJERES, EXCLUSIÓN SOCIAL	PLAN DE MARKETING, RECAUDACIÓN DE FONDOS	BARCELONA
FEDERACIÓ SALUT MENTAL CATALUNYA	FUNDACIÓN	SALUD MENTAL	COMERCIALIZACIÓN DE NUEVOS SERVICIOS, COMUNICACIÓN	BARCELONA
FUNDACIÓ FERRER I GUÀRDIA	FUNDACIÓN	EXCLUSIÓN SOCIAL EDUCACIÓN	RRHH	BARCELONA
FUNDACIÓ HOSPITAL SANT JAUME I SANTA MAGDALENA	FUNDACIÓN	SALUD MENTAL	RRHH, COMERCIALIZACIÓN DE NUEVOS SERVICIOS	MATARÓ
FUNDACIÓ LLUÍS ESPINAL - CRISTIANISME I JUSTÍCIA	FUNDACIÓN	JUSTICIA SOCIAL, VALORES CATÓLICOS	COMERCIALIZACIÓN DE NUEVOS SERVICIOS	BARCELONA
FUNDACIÓ PRIVADA D'INVESTIGACIÓ SANT PALU (FISP)	FUNDACIÓN	SALUD, INVESTIGACIÓN CIENTÍFICA	PLAN ESTRATÉGICO	BARCELONA
FUNDACIÓ PRIVADA FONT PICANT	FUNDACIÓN	SALUD, DROGODEPENDENCIA	COMUNICACIÓN, MARKETING	BARCELONA
FUNDACIÓ PRIVADA MAMBRÉ	FUNDACIÓN	PERSONAS SIN HOGAR	PLAN ESTRATÉGICO, COMUNICACIÓN	BARCELONA
FUNDACIÓ TERESA GALLIFA	FUNDACIÓN	MADRES MONOPARENTALES	COMUNICACIÓN	BARCELONA
FUNDACIÓ VIVER DE BELL-LLOC	FUNDACIÓN	DISCAPACIDAD, INSERCIÓN LABORAL	COMERCIALIZACIÓN DE NUEVOS SERVICIOS	CARDEDEU
FUNDACION OXFAM INTERMON	FUNDACIÓN	COOPERACIÓN INTERNACIONAL	ANÁLISIS DE PROCESOS FINANCIEROS, NUEVAS HERRAMIENTAS/PRODUCTOS FINANCIEROS	BARCELONA
TEB BARCELONA	COOPERATIVA	DISCAPACIDAD	COMERCIALIZACIÓN DE NUEVOS SERVICIOS	BARCELONA
FUNDACIÓ VICIÓ BERNADET	FUNDACIÓN	INFANCIA Y JUVENTUD	LEGAL	BARCELONA
FUNDACIÓ ASPASIM	FUNDACIÓN	DISCAPACIDAD	ANÁLISIS FINANCIERO	BARCELONA
TERRITORIALES				
DOWN SEVILLA				
DOWN SEVILLA	ASOCIACIÓN	DIVERSIDAD FUNCIONAL	PLAN ESTRATÉGICO	SEVILLA
FUNDACIÓ ECCA	FUNDACIÓN	CENTRO DE ESTUDIOS	FIDEUZACIÓN Y PLAN DE COMUNICACIÓN. CREACION PROYECTOS SOCIALES	CANARIAS
ESPIRAL	ASOCIACIÓN	INFANCIA Y JUVENTUD	CAPTACION DE PERSONAS SOCIAS DE MANERA ESTRUCTURADA Y FIDEUZARLOS.	MALLORCA
ASSOCIACIÓ QUILÒMETRE ZERO	ASOCIACIÓN	INFANCIA Y JUVENTUD	MEJORA HERRAMIENTAS GESTIÓN GLOBAL	TARRAGONA
REY ARDID	FUNDACIÓN	CENTRO ESPECIAL EMPLEO	GENERACIÓN DE EMPLEO ESTABLE PARA PERSONAS CON DISCAPACIDAD. BUSCAR NICHOS DE EMPLEO.	ZARAGOZA
REGENERATION ACADEMY	FUNDACIÓN	MEDIOAMBIENTE	CASO DE NEGOCIO	MURCIA
ASPAÑON	ASOCIACIÓN	CÁNCER INFANTIL	MODELO DE LIDERAZGO	VALENCIA
ASOCIACIÓN MAP. VIVIR CON VOZ PROPIA	ASOCIACIÓN	DESARROLLO	ALIMENTAR EL ÁREA DE IMPLEMENTACIÓN Y FOMENTAR UNA RED DE APOYO CIUDADANA	VITORIA
AUTEA	ASOCIACIÓN	DIVERSIDAD FUNCIONAL, AUTISMO	PLAN DE SOSTENIBILIDAD	ANDORRA
BAJIA POR LA INFANCIA	FUNDACIÓN	INFANCIA Y JUVENTUD	PLAN DE MARKETING Y COMUNICACIÓN	SEVILLA
MADRID				
INTERED	FUNDACIÓN	EDUCACIÓN Y CONCIENCIACIÓN SOCIAL	PLAN DE NEGOCIO Y VIABILIDAD	MADRID
MÉDICOS DEL MUNDO	ASOCIACIÓN	SALUD	ESTRATEGIA EN TRANSFORMACIÓN DIGITAL	MADRID
SÍNDROME PRADER WILLIS	ASOCIACIÓN	PERSONAS AFECTADAS POR EL SÍNDROME DE PRADER WILLI Y SUS FAMILIAS	PLAN DE SOSTENIBILIDAD	MADRID
HORIZONTES ABIERTOS - PADRE GARRALDA	FUNDACIÓN	EXCLUSIÓN SOCIAL EXTREMA	IDENTIFICACIÓN DE INDICADORES DE IMPACTO	MADRID
IT WILL BE	COOPERATIVA	POBREZA Y DESIGUALDAD	VIABILIDAD DE PROYECTOS DE CONSULTORÍA DIGITAL	MADRID
ESPERANZA Y ALEGRIA	FUNDACIÓN	POBREZA, MARGINACIÓN E INFANCIA	PLAN DE MARKETING Y COMUNICACIÓN	MADRID
INTERNACIONAL				
AWASUKA	COOPERATIVA	ARQUITECTURA SISMO - RESISTENTE	MARKETING Y FINANZAS	NEPAL
LIMMAT	FUNDACIÓN	COOPERACIÓN INTERNACIONAL	MEDICIÓN DE IMPACTO	SUIZA (ZURICH)

GRÁFICOS SEGÚN TIPOLOGÍA DE ENTIDAD Y DE CONSULTORÍA

Tipología de entidades



Tipologías de consultoría



2.2.- Proyectos TOGETHER

Consultorías Internacionales de apoyo a la generación de economía productiva en países en vías de desarrollo en beneficio de los habitantes y de las comunidades locales. Alumni sénior y alumnos todavía en formación se implican en un proyecto con el fin de asegurar la sostenibilidad a medio plazo de las empresas –normalmente cooperativas o pequeñas empresas locales– para obtener resultados económicos positivos y que incidan en las comunidades.

El Programa Together se inició en 2011. Por estas consultorías internacionales han pasado ya 21 proyectos de cooperación y desarrollo local en países en vías de desarrollo y en 10 de ellos seguimos activos y dando apoyo en el año 2022. Hemos trabajado en 8 países distintos con la contribución directa de 41 voluntarios antiguos alumnos de Esade y más de 100 estudiantes en formación en programas BBA y MBA de nuestra escuela.

Los proyectos del Programa Together son propuestos a ESADE por instituciones internacionales que trabajan para reducir las desigualdades sociales y económicas. Actualmente nuestros *partners* son:

RED COMPARTE

Es una comunidad de aprendizaje y acción para el desarrollo alternativo en la cual participan 15 organizaciones latinoamericanas, ALBOAN, así como 5 universidades jesuitas de América Latina y España, y Lanki de la Universidad de Mondragón.

FUNDACIÓN PRIVADA NOUS CIMS

Es una entidad sin ánimo de lucro que crea y desarrolla proyectos sociales innovadores, transformadores y sostenibles en los ámbitos de la empleabilidad, el bienestar emocional y el desarrollo global con el objetivo de impactar en las personas más vulnerables, en especial mujeres, jóvenes y niños, tanto en el entorno más cercano como en países emergentes.

De esta forma, el Programa Together se articula como un modelo multi stakeholders, donde se ponen en relación universidades, estudiantes, asociaciones, voluntarios, organizaciones no gubernamentales, y se canalizan fondos y oportunidades desde el sector privado a las organizaciones de los proyectos.

Con el esfuerzo conjunto, el programa ofrece su ayuda a pequeñas organizaciones productivas para que puedan alcanzar su sostenibilidad económica. De esta manera se facilita que los rendimientos obtenidos en este tipo de proyectos puedan revertir en mejora la calidad de vida de sus comunidades locales.

Concretamente el curso 2022/23 se han iniciado 3 proyectos nuevos y retomado dos proyectos anteriores, a los que se han incorporado 13 nuevos voluntarios antiguos alumnos de Esade. Compartimos más información sobre estos cinco proyectos a continuación:

Proyecto TECHO – Guatemala: Organización formada por jóvenes voluntarios y voluntarias que, junto con habitantes de asentamientos populares de Guatemala y América Latina, trabajan conjuntamente para superar la situación de pobreza en la que viven millones de personas. TECHO Guatemala fue constituida en mayo del 2008 y tiene como propósito la construcción de viviendas de emergencias y proyectos de intervención comunitaria. La consultoría solidaria tiene por objetivo acompañar en el desarrollo de alianzas y diversificación de ingresos para la organización.

Proyecto TECHO – Costa Rica: Organización que busca mejorar la calidad de vida y el desarrollo comunitario de las personas que viven en asentamientos populares. Para alcanzar estos objetivos se trabajan con diversos proyectos que varían desde la construcción de viviendas permanentes y de emergencia hasta proyectos de seguridad alimentaria y alumbrado eléctrico. La consultoría solidaria tiene por objetivo ayudar a la TECHO Costa Rica en la optimización de procesos para dar una respuesta más rápida a las necesidades que atienden.

Proyecto VALLEVERDE – Bolivia: La empresa Valleverde Comercializadora Elío SRL fue creada 22 años atrás con el propósito de vincular a mercados, las hortalizas producidas por 72 familias que trabajan en 224 invernaderos y 28 Centros de Procesamiento Familiar (CPF) en el altiplano de Bolivia. A través de la consultoría del programa Together se busca optimizar los procesos internos en términos de Operaciones, Comercial y Finanzas.

Proyecto CIPCA & Asociación APPROCAP – Perú: En 2003 nace la cooperativa APPROCAP (formada por 242 familias cultivadoras de cacao) en el departamento de Piura, en el norte de Perú, con el objetivo de fortalecer los procesos productivos del cacao. Es una organización que ya fue receptora del soporte profesional del proyecto Together en el 2018 y ahora este curso se ha vuelto a retomar la colaboración. La consultoría solidaria tiene por objetivo introducir técnicas de gestión empresarial para una administración eficiente de la organización, mejorar su desempeño productivo y dotarla de un marco técnico y académico.

Proyecto YOMOL A'TEL - Méjico: Grupo de empresas de economía solidaria formado por familias indígenas tseltales de Chiapas y colaborades que, en conjunto, trabajan por la justicia social y la defensa de su territorio generando propiedad social y eficiencia empresarial. A través de la consultoría dentro del programa Together, se pretende ofrecer soporte en el area de finanzas para poder abrir nuevos mercados y potenciar la acción comercial.

2.3.- Sesiones de concienciación y sensibilización

Nuestras sesiones para el aprendizaje y la concienciación de nuestra comunidad, tanto online como presenciales tienen lugar durante el curso académico y se van programando progresivamente. A la presentación de este documento, tenemos realizadas o comprometidas las sesiones aquí debajo listadas.

Cinéforums

THE LETTER, un futuro mejor está en nuestras manos

24 de Noviembre 2022

Formato Online, castellano

El director ganador de un Emmy, Nicolas Brown, ha dirigido el Documental con el Papa como protagonista sobre el poder de la humanidad para detener la crisis ecológica dirigido por Nicolas Brown, ganador de un Emmy. El Papa Francisco escribió en 2015 la encíclica llamada "Laudato Si", sobre el cuidado de la casa común. El documental destaca diversas voces que a menudo no se escuchan en las conversaciones mundiales sobre la crisis climática. Entre ellas se encuentran un líder indígena del Amazonas, un refugiado climático y estudiante de Senegal, un joven activista de la India y un equipo de científicos de Estados Unidos. "La Carta" también incluye una entrevista exclusiva con el Papa Francisco e imágenes inéditas de los archivos del Vaticano, que ofrecen nuevos atisbos de su historia personal.

ONCE YOU KNOW, you will never be the same

22 de Febrero 2023

Formato Online, inglés

Emmanuel Cappellin, director del documental, nos muestra cómo la generación más joven recurre a los científicos del clima, la democracia local, las iniciativas de base y la rebelión masiva en una búsqueda desesperada de una salida. En palabras del propio Cappellin: "Es fundamental dar a la juventud mundial ejemplos de formas constructivas y humanistas de involucrarse en lo que va a ser la lucha de su generación". Durante el debate online participó el director del documental.

BREAKING SOCIAL

5 de Junio 2023

Formato Online, inglés

BREAKING SOCIAL es un documental donde se analizan los patrones globales de cleptocracia y extractivismo. Cuando las personas llegan a un punto crítico, comienzan a organizarse y protestar. La película explora las posibilidades de superar la injusticia y la corrupción. Habla sobre cómo reinventar los componentes básicos de nuestras sociedades y encender las semillas de esperanza que viven dentro de cada uno de nosotros.

Coloquio para la Comunidad Together

Experiencia y aprendizajes del equipo de CEAS Brasil y aplicación de la medición del impacto al proyecto de consultoría. (Junio 2023)

Los consultores y antiguos alumnos Albert Guash, Roberto Ballester, Eva Marín y Sandra Roca explicarán al resto de Alumnis de Latinomerica el proyecto CEAS Brasil, en el que llevan colaborando desde abril de 2020, para acompañar a asociaciones de campesinos centrados en cultivar y comercializar cacao ecológico. El equipo ha desarrollado una propuesta de valor, centrada especialmente en: el conocimiento de las personas sobre el terreno, metodología para transmitir los aprendizajes y conocimiento de todas las asociaciones del proyecto. Además, también compartirán su experiencia y propuesta de abordar y aplicar la medición de impacto en el proyecto.



2.4.- Nuevos Proyectos

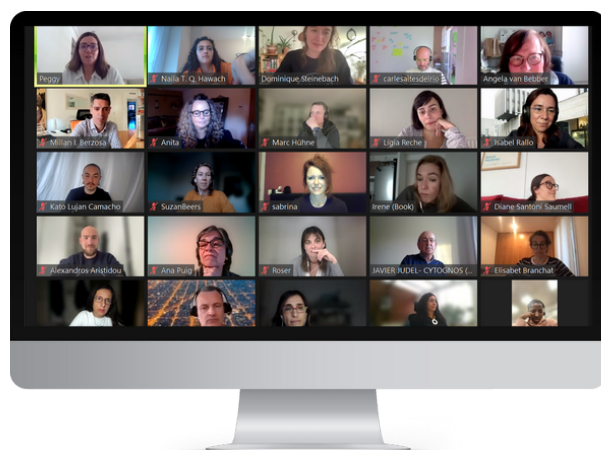
Moving Stories

En Esade Alumni Social este curso hemos decidido apostar por fomentar la diversidad, la equidad y la inclusión. Para ello realizamos un workshop online en inglés, en colaboración con Moving Stories.

Esta es una organización fundada hace dos años por la profesora de Esade Dominique Steinebach. Moving Stories propone una actividad tan sencilla como difícil de poner en práctica: una conversación verdadera, “de aquellas que importan”, entre los antiguos alumnos y una persona que se ha sentido excluida por su apariencia, por su identidad, por su discapacidad o por su forma de pensar o amar.

El pasado 18 de Abril de 2023 Esade Alumni organizó una sesión con 27 antiguos alumnos, la mayoría directivos o responsables de Recursos Humanos. Se dividieron en ocho grupos y trabajaron unos casos prácticos, basados en ocho historias personales: una mujer con autismo, una persona transgénero, un hombre con tatuajes y piercings en la cara, un menor migrante, una chica con depresión crónica, una mujer que sufre violencia de género, un joven con cáncer, y una enferma de esclerosis múltiple.

Recibieron un breve perfil del testimonio, con su estado actual y trazos biográficos. Plantearon una situación concreta basada, naturalmente, en la exclusión y el rechazo en el entorno profesional debido a las etiquetas impuestas injustamente por la sociedad. Y, a continuación, los participantes debían responder en diálogo una serie de preguntas para promover la reflexión.



El acierto de Moving Stories está en las preguntas. Se crea un espacio seguro de reflexión en pequeños grupos donde los participantes comparten sus opiniones acerca del caso y la historia.

2.4.- Nuevos Proyectos

Después de 45 minutos de debate en grupos, se unió a cada sala la persona sobre la que han tratado el caso práctico. Y desde ahí se establece una conversación entre los antiguos alumnos y la persona. Se hacen muchas preguntas en ambas direcciones, y sobre todo, se comienzan a deshacer muchas creencias, prejuicios y reflexiones personales que se tenían por ciertas antes de conocer a la persona.

Algunos testimonios de antiguos alumnos sobre el evento fueron:

"En solo dos horas y media han impartido un taller intenso lleno de realidad para sacudir mentes. Me encantó el formato. ¡Felicidades!"

"Ha sido una sesión increíble y muy conmovedora. Lo pasé muy bien y me fui llena de ideas y un poco más sensible. Gracias por ayudarme en este proceso".

"¡Este fue un taller maravilloso! Creo que es crucial tener un espacio seguro para hablar sobre estos temas difíciles y muy importantes. Realmente aprecio tener la oportunidad de conocer a personas tan increíbles e inspiradoras. ¡Muchas gracias!"

"Más personas necesitan experimentar esto, es alucinante, estas conversaciones son más importantes que cualquier curso de diversidad".

"Me di cuenta de que no somos nosotros contra ellos, somos todos juntos. Tenemos que crear un espacio donde todos podamos existir, conectarnos, encontrar similitudes y ejercer empatía."

"Me estoy dando cuenta de que estas 8 historias son muy poderosas, sin embargo, me pregunto: ¿Cuántas historias como estas tenemos cada uno de nosotros, pero estamos cubriendo porque tenemos miedo de compartirlas en el trabajo, ya que pueden ser una causa de exclusión?"

27 antiguos alumnos han participado activamente en este workshop

8 historias personales sobre diversidad e inclusión en el entorno laboral

Se trataron temáticas como: **discapacidad, cáncer, autismo, esclerosis múltiple, depresión crónica, migración y transexualidad**



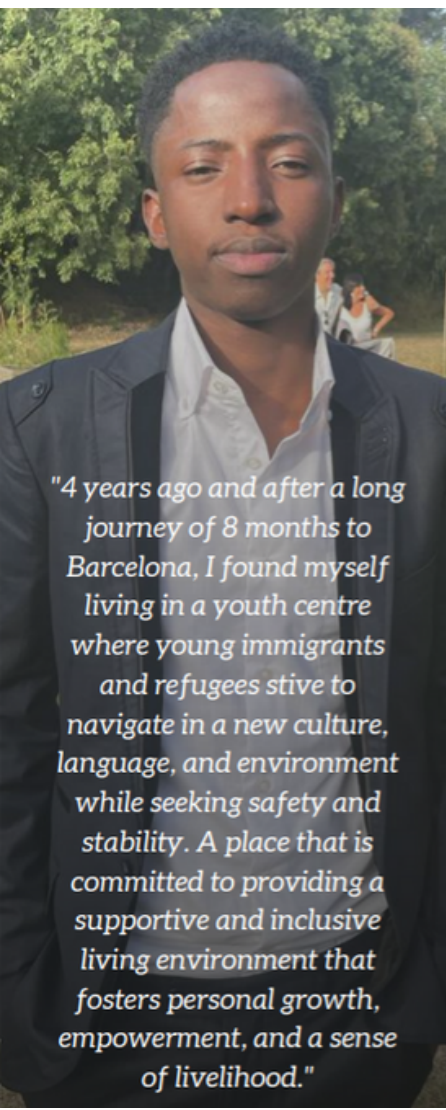
"People tend to find depression on the surface. In my case, you would not find anything: it all happens on the inside." - Marit



*"The only normal thing in this world is that we are all different."
- Angela van Bebber*



I've always struggled with perception - that is, the way others perceive me. My appearance, mannerisms, and behaviors have always been carefully planned out, considering what message I'm sending every time I step out my front door. I knew the risks when I walked into the tattoo shop that day. I also knew they were risks I had to take.



"4 years ago and after a long journey of 8 months to Barcelona, I found myself living in a youth centre where young immigrants and refugees strive to navigate in a new culture, language, and environment while seeking safety and stability. A place that is committed to providing a supportive and inclusive living environment that fosters personal growth, empowerment, and a sense of livelihood."



"After my flight to the women's shelter in 2010, I made it my mission to talk candidly and honestly about this very vulnerable topic. Beyond the shame and taboo breaking.

I am very capable of reflecting on and sharing my insights, knowledge and experiences to help others. It is a vulnerable story but also a story of courage, strength and perseverance."



"For me it is not always easy to cope with these prejudices, people always treat me in a different way because of my autism." - Irene

2.4.- Nuevos Proyectos

Hackathon Solidario Internacional

Talento e innovación en equipo

Una experiencia participativa, un desafío estratégico, un proyecto con impacto social, al que se han inscrito más de 40 antiguos alumnos ubicados en más de 10 países diferentes durante una intensa semana.

El primer Hackathon Solidario Internacional de Esade Alumni se celebró entre los días 8 a 12 de Mayo de 2023.

El trabajo colectivo se realiza en beneficio de la ONG Dream Nepal, en Khatmandu, que tiene como objetivo atender las necesidades de la población infantil en Nepal que tiene a sus padres en prisión. La entidad proporciona un hogar seguro, una correcta alimentación, atención sanitaria, psicológica y educativa que garantice un correcto desarrollo a los niños y niñas.

Sin embargo, como toda organización o empresa, afronta numerosos retos de futuro, para los que 5 equipos multidisciplinares, acompañados cada uno por un facilitador, trabajó bajo el método de Design Thinking, intensamente durante más de 12 horas aportando soluciones innovadoras y de valor para esta reputada ONG.

Desde Esade Alumni creemos firmemente que este proyecto aporta valor a los antiguos alumnos ya que tienen la oportunidad de practicar skills como el liderazgo colaborativo, escucha activa, creatividad, pensamiento crítico y responsabilidad social. Además, comparten sus conocimientos sobre estrategia, marketing, recaudación de fondos, creación de alianzas y sostenibilidad con otros miembros de la comunidad Alumni.



40 antiguos alumnos

5 equipos

1 challenge

El trabajo se lleva a cabo de manera virtual. Contamos con la participación de antiguos alumnos desde países como Italia, Suiza, Reino Unido, China, Kuwait y Portugal.

El Hakathon se desarrolla con la metodología de trabajo de Big Bloom, que cuenta ya con más de 200 hakathones a sus espaldas y que organiza a los participantes en equipos multidisciplinares acompañados por un coach facilitador también voluntario de la comunidad alumni y formado a tal fin.

El encuentro cuenta con 4 fases en las que se refuerzan 4 competencias distintas: la escucha activa durante la fase de empatía, la creatividad durante la fase de ideación, el espíritu crítico durante la fase de prototipado y la presentación en público durante la fase de pitch. De este modo, los participantes aprenden metodologías de trabajo para movilizar la inteligencia colectiva muy útiles luego en su entorno profesional.

Es la tercera ocasión en la que realizamos un Hackathon en Esade Alumni, sin embargo esta edición es especial al contar con Alumnis internacionales, una ONG internacional y realizarse en inglés. Las ediciones anteriores se desarrollaron en beneficio de la Fundación Quiero Trabajo y la ONG Plant for the Planet, ambas un éxito pues contaron con la participación de casi 80 alumnis en total y la valoración de ambas entidades a las ideas de alto valor propuestas fue muy positiva.



Ella es Sajita en el momento en que Dream Nepal la encontró en la cárcel.



Sajita en la actualidad en el centro de acogida de Dream Nepal.

2.4.- Nuevos Proyectos

Consultores Solidarios Internacional

Junto con nuestros Alumni llevamos más 15 años trabajando por la construcción de una sociedad más justa y un mundo más sostenible a través de consultoría pro bono para entidades del ecosistema social en el territorio Español. En ellas, los Alumni aportan sus conocimientos en materia de gestión, para contribuir a su fortalecimiento y sostenibilidad.

Este año hemos querido ir más allá y abrir el programa de Consultores Solidarios a nivel internacional y está siendo todo un éxito. Estamos trabajando con dos proyectos, uno en Nepal y otro en Zurich (Suiza)

Fundación AWASUKA - NEPAL: La misión de la entidad es mejorar las condiciones de vida de las comunidades rurales de las zonas remotas de Nepal, especialmente mujeres y niños, apoderándolos con conocimientos técnicos relacionados con el hábitat que les permita conseguir casas más seguras. La consultoría solidaria tiene por objetivo desarrollar un plan financiero y de comunicación.

Fundación LIMMAT - SUIZA: la entidad ofrece a donantes de Suiza y del extranjero una oportunidad para implementar proyectos filantrópicos que apoyan a socios locales con proyectos sociales y educativos que mejoran la vida de las personas más necesitadas, especialmente mujeres y niños. La consultoría solidaria tiene por objetivo desarrollar un plan de medición de impacto social.

37 antiguos alumnos
internacionales

2 entidades en
Nepal & Suiza

2.5.- Otras actividades para generar conciencia y sensibilizar hacia la acción

Durante el curso 22/23 hemos continuado proyectos con enfoque formativo, es decir para promover la concienciación y sensibilización de los antiguos alumnos de Esade en favor de la construcción de una sociedad más justa y un mundo más sostenible:

APP DoGood People

Contribuyendo y aprendiendo día a día sobre sostenibilidad con la APP de DoGoodPeople

A principios del 2023 desde Esade Alumni Social lanzamos la iniciativa DoGoodPeople-Esade Alumni, una experiencia participativa y transformadora para toda la comunidad Alumni (estudiantes, antiguos alumnos y PAS), en la que, a través de una aplicación, se plantearon retos de mejora en sostenibilidad e impacto social.

Se llevó a cabo mediante una propuesta de retos diarios relacionados con hábitos para ser más sostenibles que los participantes ponían en práctica y compartían a través de publicaciones en

el muro (como si de una red social se tratase). Así se conseguía sumar puntos cada vez que se cumplía un reto. Con estos puntos se votaban iniciativas propuestas por alumni, basándose en la preferencia de cada cual. Estas iniciativas se tendrán en cuenta como sugerencia para próximas líneas de actividad en materia de sostenibilidad, contribución social e impacto.

La app DGPeople-Esade Alumni contó con hasta 243 inscritos y, de ellos, fueron 168 los participantes activos que se descargaron la aplicación y participaron en alguno de los retos. Además, ha contribuido a difundir el papel de Esade Alumni Social entre la comunidad Alumni, puesto que la mayoría de los participantes (79,8%) no formaban parte del programa de Consultores Solidarios. Otro dato para destacar es que la app ha movilizado a Alumni que normalmente participan poco en la comunidad (el 47% de los participantes era poco activo) y también al público Off Campus (el 36,6% de los participantes era de 28 países o de otras 7 CC.AA diferentes de Cataluña y C. de Madrid), de modo que ha despertado un gran interés entre todos los colectivos.



El resultado ha sido 779 retos completados a lo largo de cuatro semanas. Gracias a la contribución de los participantes se ha conseguido reducir el impacto medioambiental negativo en 818.097 litros de agua ahorrados, 2.559 kg de CO2 no emitidos y 23,79 kg de residuos no generados.

En paralelo, se ha conseguido ejercer un impacto en 11 Objetivos de Desarrollo Sostenible:

- Objetivo 3: Salud y Bienestar
- Objetivo 5: Igualdad de Género
- Objetivo 6: Agua limpia y Saneamiento
- Objetivo 7: Energía Asequible y No Contaminante
- Objetivo 9: Industria, Innovación e Infraestructura
- Objetivo 10: Reducción de las Desigualdades
- Objetivo 11: Ciudades y Comunidades Sostenibles
- Objetivo 12: Producción y Consumo Responsable
- Objetivo 14: Vida Submarina
- Objetivo 15: Vida de Ecosistemas Terrestres
- Objetivo 17: Alianzas por Lograr los Objetivos



Por todo ello, la valoración es muy buena y hasta un 90% de los participantes consideran que la iniciativa ha tenido un impacto positivo en su contribución en sostenibilidad.

3.- Medición del impacto

Programa Consultores Solidarios

Aprovechando la ocasión de que en el curso 20/21 se celebraron los 15 años de Esade Alumni Social, creímos conveniente proceder con nuestra primera medición del impacto social como una forma de cuantificar el valor que anualmente aportamos a la sociedad.

Nos propusimos dar este paso porque (1) Queremos contar con medidas directas y comparables de impacto social (2) queremos visibilizar de una forma cuantificar nuestra contribución como motor de cambio para una sociedad más justa (3) es una manera de reflexionar y analizar para enfocarnos a la mejora continua.

El SROI Programa Consultores Solidarios de Esade Alumni = 2,31. Es decir, por cada euro invertido en Consultores Solidarios se produce un retorno directo a la social de 2,31 €. El estudio de SROI realizado para el programa de Consultores Solidarios muestra su alto impacto social, y la satisfacción generalizada de los grupos de interés de su alrededor. Este cálculo ha sido llevado a cabo por profesionales independientes de la consultoría Invenies junto a un grupo de stakeholders del proyecto seleccionados a tal fin. Además, ha representado un alto valor adicional en cuanto a aprendizaje (learning by doing) debido al profundo análisis que requiere tanto del proceso de desarrollo en sí mismo como de los cambios finales producidos (outputs) y de la percepción de todos los grupos de interés involucrados. Esto ha puesto sobre la mesa un número de recomendaciones a futuro relevante que servirá para pasar de la medición de su impacto social a la gestión por impacto.

$$\text{SROI} = \frac{\text{Outputs (entidades beneficiarias + Consultores Solidarios)}}{\text{Inputs}}$$

$$\text{SROI} = \frac{\text{Total Outcomes}}{\text{Total Inputs}}$$

$$\text{SROI} = \frac{1.566.586}{590.543} = 2,31$$

Por cada Euro (€) invertido en Consultores Solidarios se produce un retorno social de 2,31 €



Social Return On Investment (SROI)

Retorno Social de la Inversión

Es el Valor del Impacto Social desde un punto de vista financiero. Se formula como un ratio o coeficiente que explica el retorno obtenido por cada € invertido.



Cálculo del valor del impacto social desde la metodología SROI.

Las 7 etapas de la metodología SROI:

- Etapa 1** Identificar a los stakeholders.
- Etapa 2** Describir el cambio según su punto de vista.
- Etapa 3** Medir el cambio.
- Etapa 4** Valorar el cambio.
- Etapa 5** Aplicar medidas correctoras.
- Etapa 6** Calcular el SROI.
- Etapa 7** Reportar, comunicar y usar para mejorar.

esadealumni
Social

Trabajando hacia la generación de impacto social positivo

Con la colaboración de:

 Fundación "la Caixa"